

T2.2.3 SNÍŽENÍ RIZIK Z PŘÍVALOVÝCH SRÁŽEK POMOCÍ NÁSTROJŮ ÚZEMNÍHO PLÁNOVÁNÍ

Ing. Dana Fialová a Ing. arch. Ludmila Šnejdová

Krajský úřad Jihočeského kraje



SNÍŽENÍ RIZIK Z PŘÍVALOVÝCH SRÁŽEK POMOCÍ NÁSTROJŮ ÚZEMNÍHO PLÁNOVÁNÍ

Datum duben 2020

Autor Ing. Dana Fialová a Ing. arch. Ludmila Šnejdová

Obsah

1. Úvod	3
2. Nástroje územního plánování v České republice	4
2.1. Politika územního rozvoje ČR	6
2.1.1. Charakter dokumentu	6
2.1.2. Proces pořizování	6
2.1.3. Promítnutí protipovodňových opatření k snížení rizik z přívalových srážek.....	8
2.2. Zásady územního rozvoje	10
2.2.1. Charakter dokumentu	10
2.2.2. Proces pořizování	10
2.2.3. Promítnutí protipovodňových opatření k snížení rizik z přívalových srážek.....	13
2.3. Územní plán	14
2.3.1. Charakter dokumentu	14
2.3.2. Proces pořizování	16
2.3.3. Promítnutí protipovodňových opatření k snížení rizik z přívalových srážek.....	17
2.4. Regulační plán	19
2.4.1. Charakter dokumentu	19
2.4.2. Pořizovací proces	20
2.4.3. Promítnutí protipovodňových opatření k snížení rizik z přívalových srážek.....	21
2.5. Územní studie	22
2.5.1. Charakter dokumentu	22
2.5.2. Pořizovací proces	23
2.5.3. Promítnutí protipovodňových opatření k snížení rizik z přívalových srážek.....	23
3. Shrnutí	24
4. Definice, zkratky	25

1. Úvod

Cílem tohoto stručného materiálu je představit systém územního plánování v České republice a možnosti implementace opatření proti přívalovým srážkám do jednotlivých nástrojů územního plánování. Slouží také jako vodítko k webové stránce projektu RAINMAN - sekce územní plánování - Česká republika - NÁSTROJE ÚZEMNÍHO PLÁNOVÁNÍ.

Územní plánování řeší využití území a zásady jeho uspořádání. Hlavním cílem územního plánování je vytvářet předpoklady pro výstavbu a pro udržitelný rozvoj území, jehož podstatou je vyvážený vztah mezi životním prostředím, hospodářským rozvojem a soudržností společenství obyvatel.

Územní plánování je nástrojem státní správy (orgánů územního plánování a stavebních úřadů) pro racionální rozvoj určitého území. Územní plánování v ČR je legislativně upraveno zákonem č. 183/2006 Sb., o územním plánování a stavebním řádu - „stavebním zákonem“ a jeho prováděcími vyhláškami a dalšími souvisejícími zákony.

2. Nástroje územního plánování v České republice

Následující schéma stručně popisuje strukturu územního plánování v České republice, resp. uvádí, co která ze součástí systému řeší. Je zřejmé, že každá z úrovní územního plánování může oblast ochrany proti přívalovým srážkám řešit různě podrobně. Tato skutečnost byla zohledněna při rozhodování o tom, zda je možné do těchto dokumentací začlenit opatření ke snížení rizik z přívalových srážek.

Schéma č.1

ÚZEMNÍ PLÁNOVÁNÍ DOKUMENTACE DLE ZÁVAZNOSTI PRO ROZHODOVÁNÍ V ÚZEMÍ				
DOKUMENTACE PRO ROZHODOVÁNÍ V ÚZEMÍ ZÁVAZNÁ			PODKLADY VÝZNAMNÉ PRO ROZHODOVÁNÍ V ÚZEMÍ, ALE NEZÁVAZNÉ	
POVINNÉ (dle stavebního zákona)		NEPOVINNÉ (dle stavebního zákona)		NEPOVINNÉ (dle stavebního zákona)
POLITIKA ÚZEMNÍHO ROZVOJE “PÚR”	ÚZEMNĚ PLÁNOVACÍ DOKUMENTACE			ÚZEMNĚ PLÁNOVACÍ PODKLADY
	ZÁSADY ÚZEMNÍHO ROZVOJE “ZÚR”	ÚZEMNÍ PLÁN “ÚP”	REGULAČNÍ PLÁN “RP”	ÚZEMNÍ STUDIE “ÚS”

Zdroj: Krajský úřad Jihočeského kraje, oddělení územního plánování

Pořízení a zpracování Politiky územního rozvoje České republiky (PÚR), zásad územního rozvoje (ZÚR), územních plánů (ÚP), regulačních plánů (RP) a územních studií (ÚS) se řídí:

POŘÍZENÍ: Zákon č. 183/2006 Sb., o územním plánování a stavebním řádu, stavební zákon, ve znění pozdějších předpisů, zákon č. 500/2004 Sb., správní řád, ve znění pozdějších předpisů

OBSAH: Vyhláška č. 500/2006 Sb., o územně analytických podkladech, územně plánovací dokumentaci a způsobu evidence územně plánovací činnosti, ve znění pozdějších předpisů

Požadavky na vymezení ploch - Vyhláška č. 501/2006 Sb., o obecných požadavcích na využití území, ve znění pozdějších předpisů

Vysvětlení pojmu „územně plánovací dokumentace“

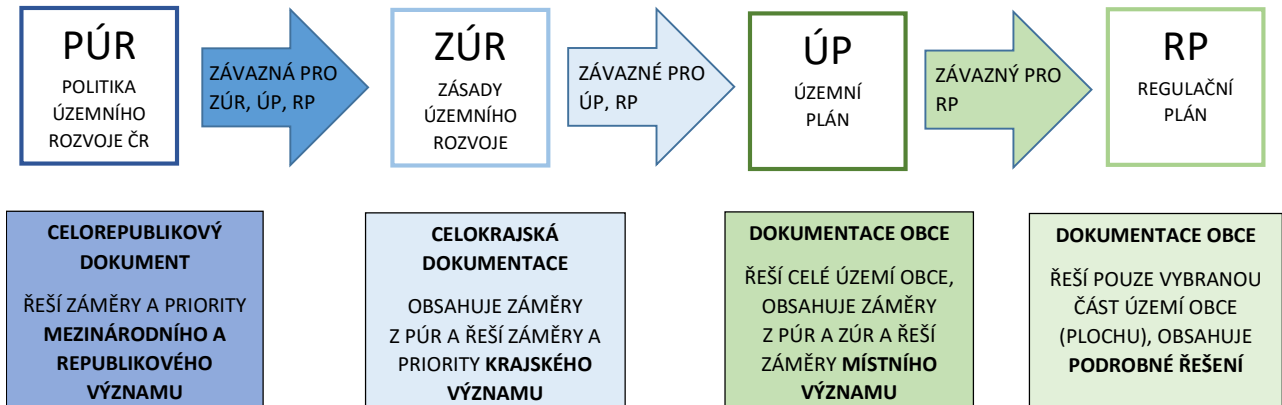
Územně plánovací dokumentace je dokumentací, která pokud je pořízena, představuje závazné koncepční požadavky a podmínky pro rozhodování v území. Skládá se z textové a grafické části a podle rozsahu řešeného území ji dělíme do třech druhů - zásady územního rozvoje, územní plán a regulační plán, od kterých se odvíjí i měřítko dokumentace, a tedy i její výsledná podrobnost. Zásady územního rozvoje musejí být pořízeny, v případě územního a regulačního plánu je jejich pořízení dobrovolné.

SNÍŽENÍ RIZIK Z PŘÍVALOVÝCH SRÁŽEK POMOCÍ NÁSTROJŮ ÚZEMNÍHO PLÁNOVÁNÍ

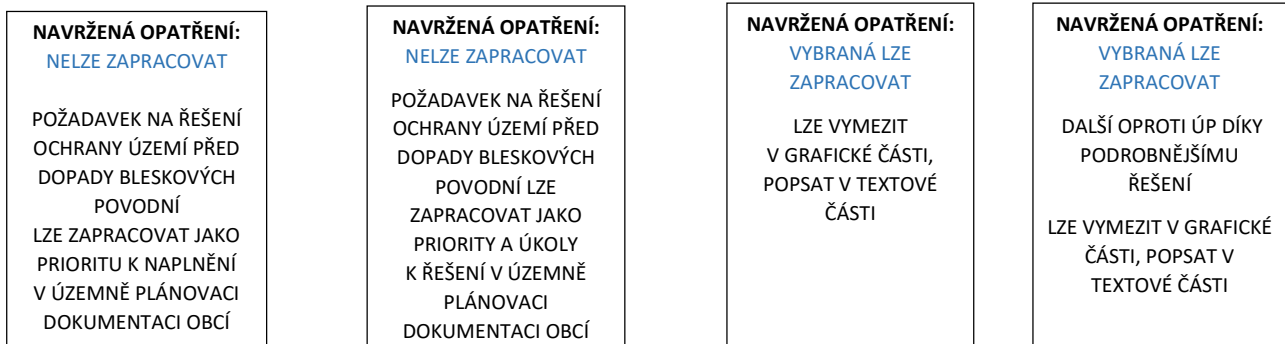
Druhý diagram představuje přehled nástrojů územního plánování v České republice a jejich vzájemných vztahů. Jedná se o hierarchii územně plánovací dokumentace danou stavebním zákonem podle jejich závaznosti a rozsahu území, na které se vztahují. Spodní část diagramu ukazuje možnosti zakotvení protipovodňových opatření do jednotlivých skupin dokumentů.

Schéma č. 2

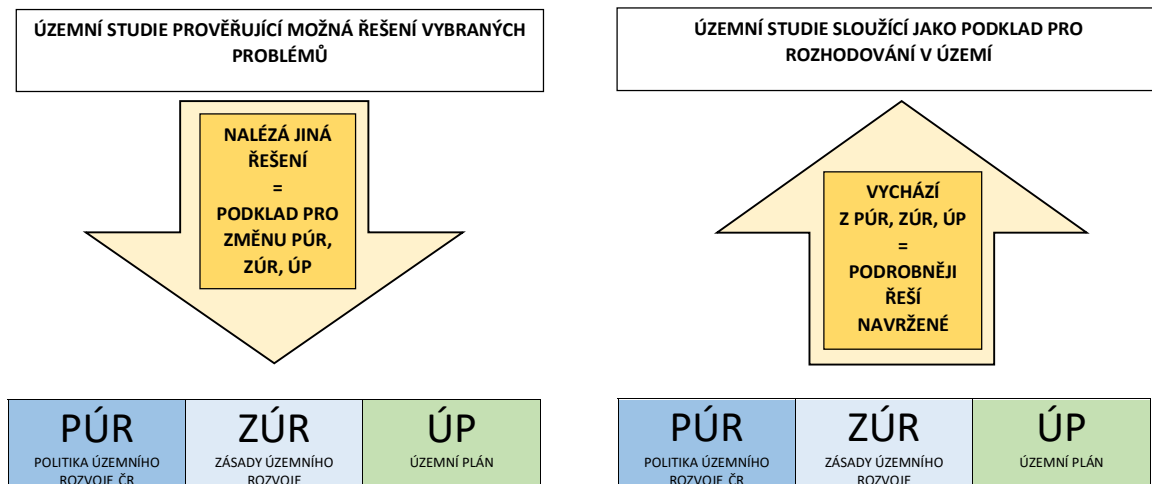
POLITIKA ÚZEMNÍHO ROZVOJE A ÚZEMNĚ PLÁNOVACÍ DOKUMENTACE V ČESKÉ REPUBLICE



VZTAH K OPATŘENÍM KE SNIŽOVÁNÍ NEGATIVNÍCH DOPADŮ PŘÍVALOVÝCH SRÁŽEK OBSAŽENÝCH V KATALOGU OPATŘENÍ (VÝSTUP PROJEKTU T 2.1.2)



ÚZEMNĚ PLÁNOVACÍ PODKLADY – ÚZEMNÍ STUDIE „ÚS“



Zdroj: Krajský úřad Jihočeského kraje, oddělení územního plánování

2.1. Politika územního rozvoje ČR

PÚR

Politika územního rozvoje není dle zákona zařazena do územně plánovací dokumentace, jedná se o strategický celorepublikový dokument. Neobsahuje výkresy, ale pouze schémata nejdůležitějších záměrů. Nezabývá se všemi otázkami územního plánování, ale je koncepčním dokumentem, který obsahuje priority územního plánování celorepublikového významu, obsahuje oblasti s požadavky nebo specifickými zájmy mezinárodního a národního významu, schematicky vymezuje oblasti a koridory dopravní a technické infrastruktury mezinárodního a národního významu. Z hlediska ochrany před povodněmi stanovuje PÚR v článku č. 25 úkol vytvářet podmínky pro preventivní ochranu území před potenciálními riziky a přírodními katastrofami v území (záplavy, eroze, sesuvy půdy, sucho) s cílem minimalizovat škody. Zejména zajistit územní ochranu ploch potřebných pro umístování staveb a opatření na ochranu před povodněmi a pro vymezení území určených k řízeným rozlivům povodní. V kapitole Vodní hospodářství pak vymezuje plochu pro vodní nádrž s přeshraničním významem a plochu pro suchou nádrž, která má snižovat povodňové riziko na území více krajů. Politika územního rozvoje se skládá z textové části, jejíž přílohou je devět tematických schémat s nejdůležitějšími záměry.

2.1.1. Charakter dokumentu

- Základní nástroj územního plánování
- Celorepublikový dokument zajišťující koordinaci územního plánování na celostátní úrovni

CO ŘEŠÍ

Nezabývá se všemi otázkami územního plánování, je **koncepčním dokumentem**:

- obsahujícím priority územního plánování celorepublikového významu; obr. 1
- vymezujícím plochy s požadavky nebo specifickými zájmy mezinárodního a republikového významu; obr. 2
- schematicky vymezuje plochy a koridory dopravní a technické infrastruktury mezinárodního a republikového významu; obr. 3

GRAFICKÉ ZNÁZORNĚNÍ

- bez měřítka
- obsahuje pouze schémata (cca A4) vymezení ploch a koridorů

2.1.2. Proces pořizování

DŮVOD POŘÍZENÍ

- Povinnost pořizení dána stavebním zákonem
- Pořizuje se pro území státu
- PÚR se vždy vyhodnocuje z hlediska vlivů na udržitelný rozvoj území = „SEA“
- Vyhodnocuje se a prověřuje potřeba aktualizace min. každé 4 roky

POŘIZOVATEL

- Pořizuje MMR ve spolupráci s ostatními ministerstvy a jinými ústředními správními orgány a kraji

MOŽNOST VYJÁDŘENÍ (námitky a připomínky)

Vyjadřuje se k návrhu PÚR a SEE:

- ministerstva a jiné ústřední správní orgány a kraje uplatňují stanovisko k jednotlivě zaslanému dokumentu

SNÍŽENÍ RIZIK Z PŘÍVALOVÝCH SRÁŽEK POMOCÍ NÁSTROJŮ ÚZEMNÍHO PLÁNOVÁNÍ

- veřejnost, obce - uplatňují písemné připomínky ke zveřejněnému návrhu
- sousední státy, jejichž území může být uplatňováním PÚR významně ovlivněno - je zaslána dokumentace + nabídka konzultací

KDO VYDÁVÁ

- schvaluje Vláda ČR = „dokument STÁTU“

ZÁVAZNOST DOKUMENTU

- Závazný pro ZÚR, ÚP, RP a ÚS pořízené jako podklad pro rozhodování v území
- Závazný pro rozhodování v území
- Slouží ke koordinaci dalších nástrojů veřejné správy ovlivňujících územní rozvoj

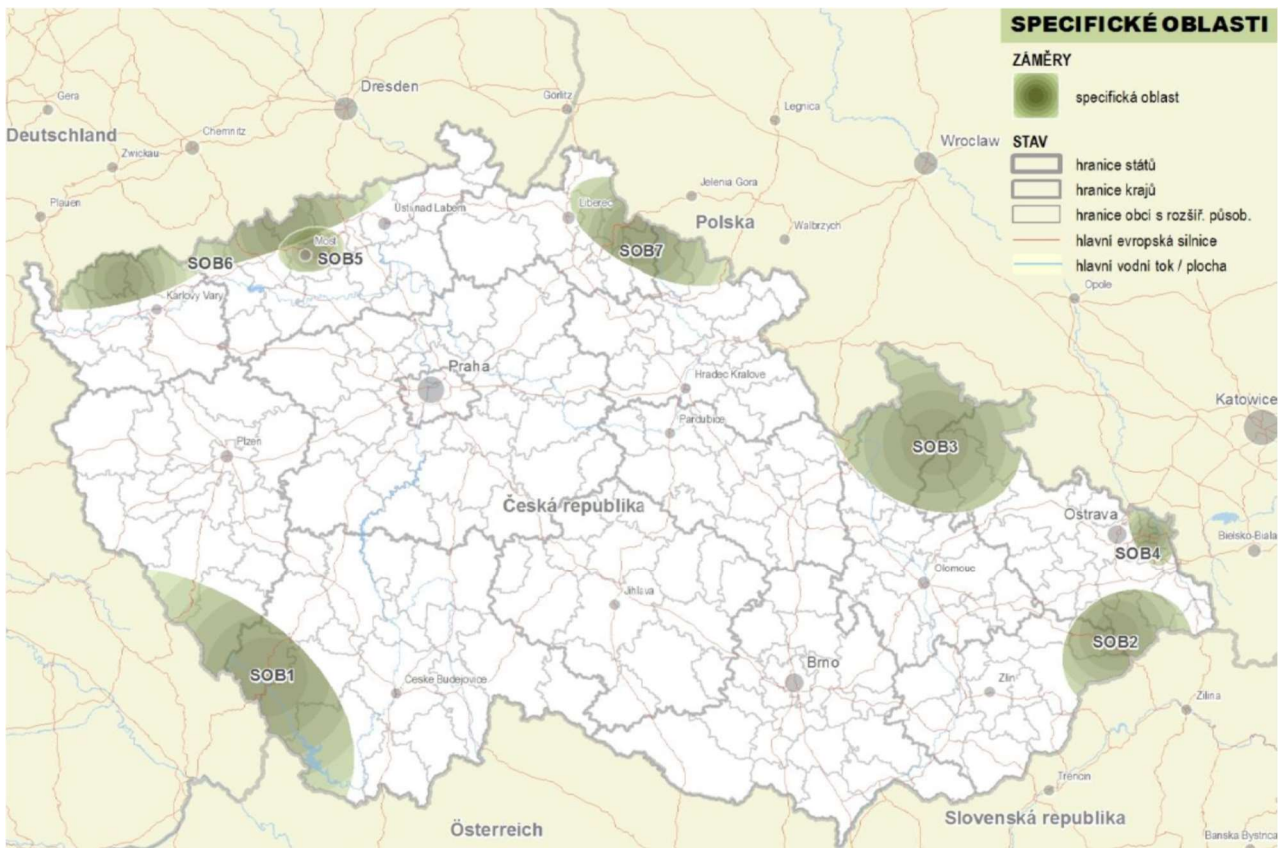
Obr. 1

2.2. Republikové priority

(25) Vytvářet podmínky pro preventivní ochranu území a obyvatelstva před potenciálními riziky a přírodními katastrofami v území (záplavy, sesuvy půdy, eroze, sucho atd.) s cílem minimalizovat rozsah případných škod. Zejména zajistit územní ochranu ploch potřebných pro umístování staveb a opatření na ochranu před povodněmi a pro vymezení území určených k řízeným rozlivům povodní. Vytvářet podmínky pro zvýšení přirozené retence srážkových vod v území s ohledem na strukturu osídlení a kulturní krajinu jako alternativy k umělé akumulaci vod.

V zastavěných územích a zastavitelných plochách vytvářet podmínky pro zadržování, vsakování i využívání dešťových vod jako zdroje vody a s cílem zmírňování účinků povodní.

Obr. 2 Schéma vymezení specifických oblastí



Zdroj: Ministerstvo pro místní rozvoj ČR

Obr. 3 Schéma vymezení koridorů a ploch technické infrastruktury



Zdroj: Ministerstvo pro místní rozvoj ČR

2.1.3. Promítnutí protipovodňových opatření k snížení rizik z přívalových srážek

MOŽNOSTI PROMÍTNUTÍ


Jedná se o možnosti, které jsou vztaženy k opatřením ke snižování negativních dopadů z přívalových srážek obsažených v katalogu opatření (výstup projektu T2.1.2). Navržená opatření jsou lokálního charakteru - do PÚR znázorňující záměry mezinárodního a republikového významu tato nelze promítnout. Potřeba preventivní ochrany území před přírodními katastrofami v území (včetně povodní) je promítnuta do republikových priorit územního plánování, čl. 25.

UKÁZKA MOŽNÉHO ZPŮSOBU ZAPRACOVÁNÍ

2.2. Republikové priority

(25) Vytvářet podmínky pro preventivní ochranu území a obyvatelstva před potenciálními riziky a přírodními katastrofami v území (záplavy, sesuvy půdy, eroze, sucho atd.) s cílem minimalizovat rozsah případných škod. Zejména zajistit územní ochranu ploch potřebných pro umístování staveb a opatření na ochranu před povodněmi a pro vymezení území určených k řízeným rozlivům povodní. Vytvářet podmínky pro zvýšení přirozené retence srážkových vod v území s ohledem na strukturu osídlení a kulturní krajinu jako alternativy k umělé akumulaci vod.

V zastavěných územích a zastavitelných plochách vytvářet podmínky pro zadržování, vsakování i využívání dešťových vod jako zdroje vody a s cílem zmírňování účinků povodní.

JAK BY OPATŘENÍ BYLO MOŽNO PROMÍTNOUT DO PÚR	UKÁZKA MOŽNÉHO ZPŮSOBU ZAPRACOVÁNÍ NA PŘÍKLADU SOUČASNÉ PÚR
<p>Pokud by v budoucnu došlo k vyhodnocení oblastí ČR ohrožených bleskovými povodněmi s dopady celorepublikově významného rozsahu, mohly by tyto být vymezeny v PÚR s odůvodněním jejich vymezení a stanovením úkolů pro územní plánování v nich, a to způsobem odpovídajícím charakteru tohoto dokumentu.</p> <p>Obr. 1: Schéma</p> 	<p>SOB3 Jeseníky – Králický Sněžník (167a) VNNH Vymezení: Území obcí z ORP Bruntál, Jeseník, Králíky, Krnov (severozápadní část), Rýmařov, Šumperk. Důvody vymezení:</p> <ul style="list-style-type: none"> a) Potřeba posílit zaostávající sociální a ekonomický rozvoj, b) Potřeba rozvíjet a využívat s ohledem na udržitelný rozvoj území vysoký potenciál přírodně cenné a společensky atraktivní oblasti Jeseníků..... c) Potřeba zlepšit nevyhovující dopravní dostupnost většiny území. <p>Kritéria a podmínky pro rozhodování o změnách v území:</p> <ul style="list-style-type: none"> a) rozvoj rekreace a lázeňství, b) lepší a udržitelné využívání přírodních podmínek pro rozvoj území, c) zlepšení dopravní dostupnosti území., d) snížení povodňových rizik. <p>Úkoly pro územní plánování: V rámci územně plánovací činnosti kraje a koordinace územně plánovací činnosti obcí (body a-g):</p> <ul style="list-style-type: none"> g) vytvářet územní podmínky pro umístění staveb, technických a přírodně blízkých opatření ke snížení povodňových rizik, včetně opatření na horní Opavě s údolní nádrží Nové Heřminovy.

2.2. Zásady územního rozvoje

ZÚR

Vydávají se pro celé území kraje a řeší nadmístní souvislosti. Upřesňují záměry a rozvíjí priority stanovené PÚR - musí ji respektovat a být s ní v souladu - včetně stanovení priorit pro rozvoj kraje, stanovují základní požadavky na uspořádání kraje a jeho účelné využití, vymezují plochy a koridory pro záměry nadmístního významu, tj. významné pro celý kraj, vybrané záměry mohou vymezit jako veřejně prospěšné stavby nebo opatření, stanovují požadavky na koordinaci územně plánovací činnosti obcí. Nesmí obsahovat podrobnosti náležející obsahem územnímu plánu, regulačnímu plánu a navazujícím rozhodnutím. Tato dokumentace vymezuje např. koridory technické infrastruktury v oblasti zásobování vodou, územní rezervy pro akumulaci povrchových vod, stanovuje podmínky pro určené typy krajiny a hlavní zásady pro ochranu životního prostředí, které mají navazující územně plánovací dokumentace splňovat. Skládá se z textové části (návrh a odůvodnění) a grafickou část tvoří výkresy v měřítku zpravidla 1:100 000.

2.2.1. Charakter dokumentu

- Nástroj územního plánování (územně plánovací dokumentace) na úrovni kraje
- Celokrajský dokument - obsahuje základní požadavky na uspořádání území kraje, koordinuje územně plánovací činnost obcí

CO ŘEŠÍ

Vydávají se pro celé území kraje a řeší nadmístní souvislosti:

- Upřesňují záměry a rozvíjí priority stanovené PÚR - musí ji respektovat a být s ní v souladu - včetně stanovení priorit pro rozvoj kraje; OBR. 1
- Stanovují základní požadavky na uspořádání kraje a jeho účelné využití; obr. 2
- Vymezujícím plochy a koridory pro záměry nadmístního významu, tj. významné pro celý kraj; obr. 3
- Vybrané záměry mohou vymezit jako veřejně prospěšné stavby nebo opatření
- Stanovují požadavky na koordinaci územně plánovací činnosti obcí

Nesmí obsahovat podrobnosti náležející obsahem územnímu plánu, regulačnímu plánu, navazujícím rozhodnutím.

GRAFICKÉ ZNÁZORNĚNÍ

- Výkresy v měřítku 1:100 000 (v odůvodněných případech lze 1:50 000 nebo 1:200 000)
- Zobrazují vždy celé území kraje
- Obsahují znázornění vymezených oblastí, os, ploch a koridorů

2.2.2. Proces pořizování

DŮVOD POŘÍZENÍ

- Povinnost pořizování dána stavebním zákonem
- Pořizují se na základě zadání
- Pořizuje se pro území kraje
- ZÚR se vždy vyhodnocuje z hlediska vlivů na udržitelný rozvoj území = „SEA“
- Vyhodnocuje se a prověřuje potřeba aktualizace min. á 4 roky

POŘIZOVATEL

- Pořizuje krajský úřad

MOŽNOST VYJÁDŘENÍ (námitky a připomínky)

Společné jednání - k návrhu se vyjadřují:

- MMR, dotčené orgány - uplatňují stanovisko po společném jednání
- sousední kraje uplatňují připomínky po společném jednání
- každý (včetně obcí) - uplatňují písemné připomínky ke zveřejněnému návrhu
- sousední státy, jejichž území může být uplatňováním ZÚR významně ovlivněno - zasílá se + nabídka konzultací ve spolupráci s MZV a MŽP

Veřejné projednání - k návrhu se vyjadřují:

- MMR, dotčené orgány - uplatňují stanovisko po veřejném projednání
- Každý (včetně sousedních krajů a újezdních úřadů) - uplatňuje připomínky k návrhu
- Dotčené obce, oprávněný investor, zástupce veřejnosti - uplatňují námitky k návrhu

KDO VYDÁVÁ

1. ZADÁNÍ - **schvaluje** zastupitelstvo kraje
2. ROZHODNUTÍ O VARIANTÁCH NÁVRHU - **schvaluje** zastupitelstvo kraje
3. ROZHODNUTÍ O NÁMITKÁCH A VYPOŘÁDÁNÍ PŘIPOMÍNEK - **schvaluje** zastupitelstvo kraje

Vydává zastupitelstvo kraje = „dokument KRAJE“

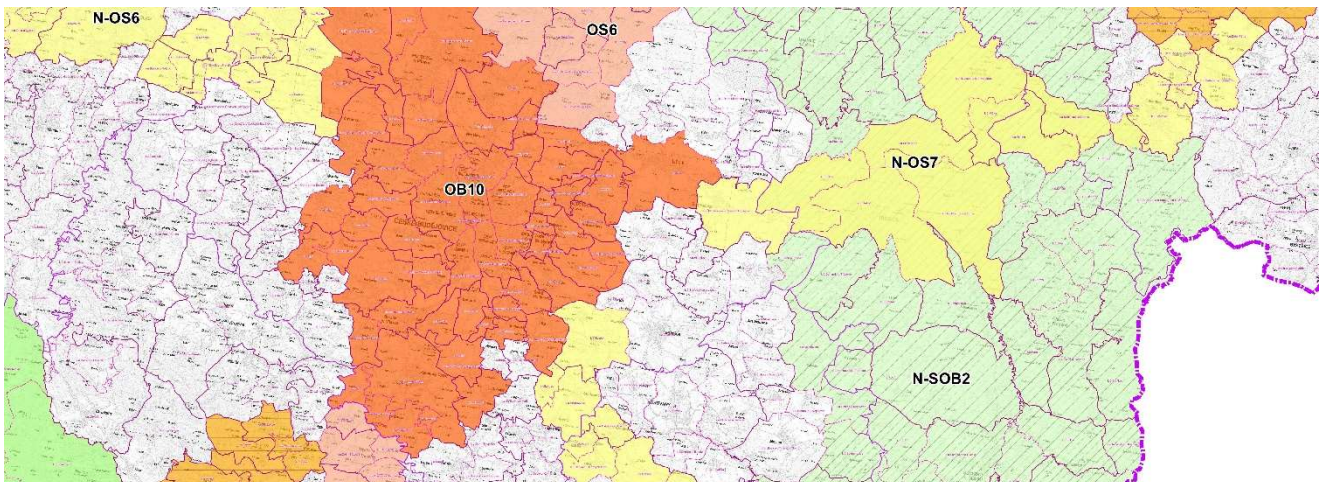
ZÁVAZNOST DOKUMENTU

- Závazný pro ÚP, RP a ÚS pořízené jako podklad pro rozhodování v území
- Závazný pro rozhodování v území
- Slouží ke koordinaci dalších nástrojů veřejné správy ovlivňujících územní rozvoj

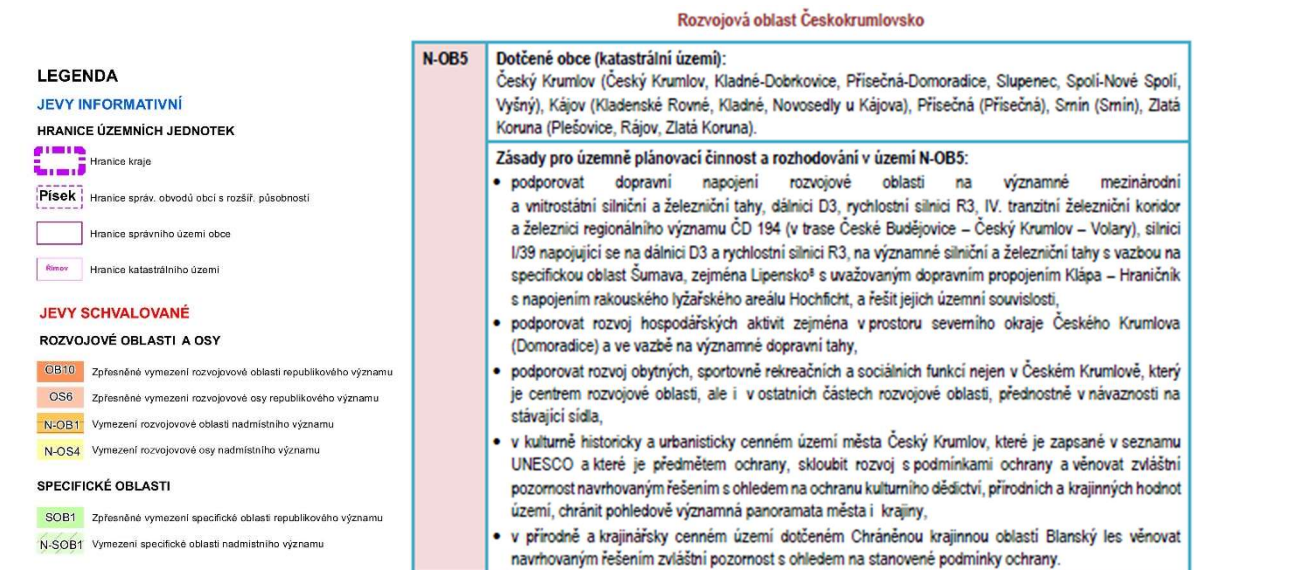
Obr. 1 Ukázka stanovení priorit - TEXTOVÁ ČÁST

a) STANOVENÍ PRIORITY ÚZEMNÍHO PLÁNOVÁNÍ KRAJE PRO ZAJIŠTĚNÍ UDRŽITELNÉHO ROZVOJE ÚZEMÍ VČETNĚ ZOHLEDNĚNÍ PRIORITY STANOVENÝCH V POLITICE ÚZEMNÍHO ROZVOJE
(4) Zásady územního rozvoje Jihočeského kraje stanovují tyto priority pro zajištění hospodářského rozvoje kraje : a. situovat rozvojové záměry, včetně záměrů vědeckovýzkumného a inovačního charakteru, zejména v rozvojových oblastech a rozvojových osách vymezených v souladu s Politikou územního rozvoje ČR 2008 a v rozvojových oblastech a rozvojových osách nadmístního významu vymezených v této dokumentaci,

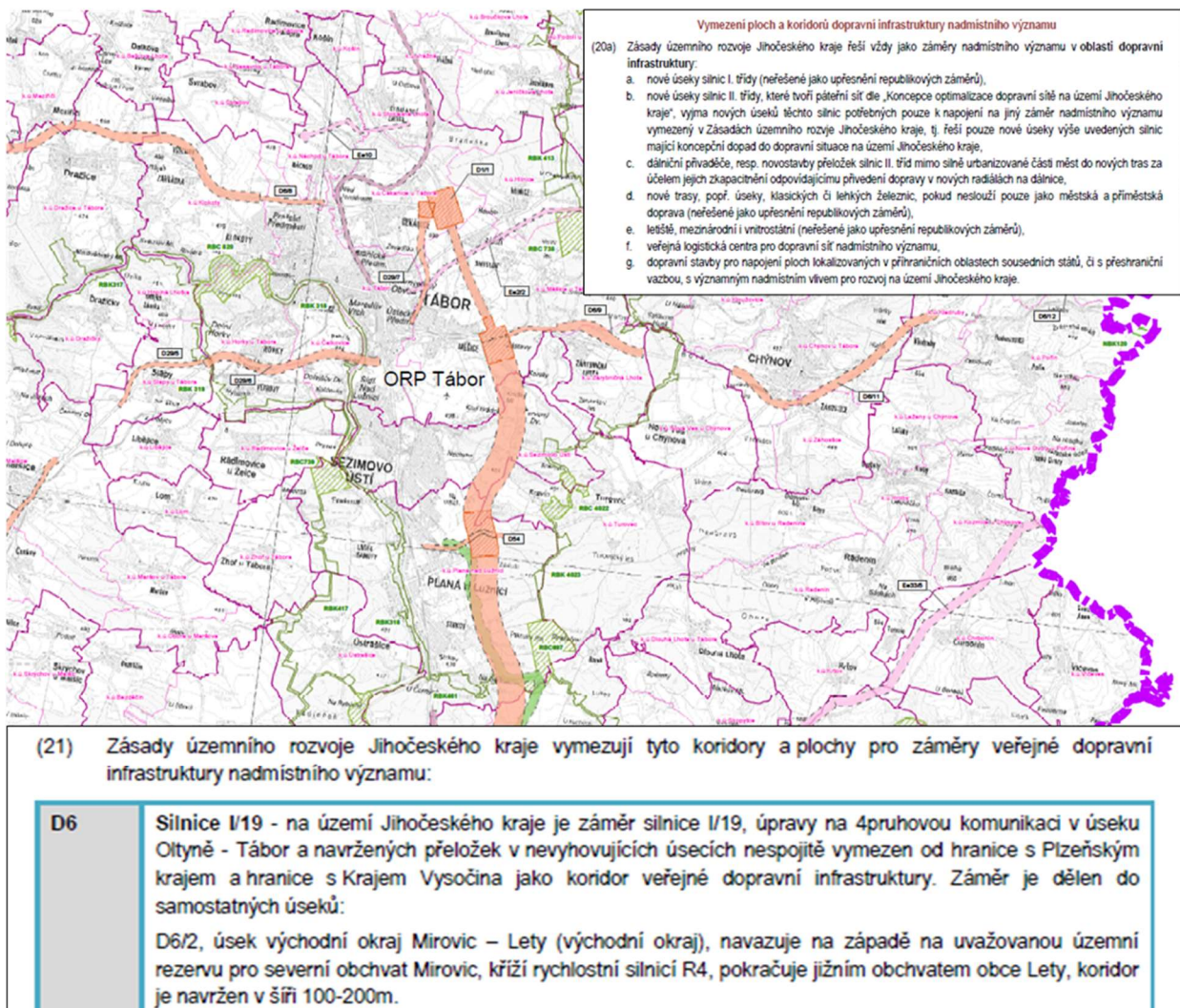
Obr. 2 Ukázka vymezení oblastí a os - GRAFICKÁ A TEXTOVÁ ČÁST



SNÍŽENÍ RIZIK Z PŘÍVALOVÝCH SRÁŽEK POMOCÍ NÁSTROJŮ ÚZEMNÍHO PLÁNOVÁNÍ



Picture 3 Ukázka vymezení záměrů nadmístního významu - GRAFICKÁ A TEXTOVÁ ČÁST (Zásady územního rozvoje Jihočeského kraje)



Obr. 1, 2, 3: Zásady územního rozvoje Jihočeského kraje; Zdroj: Krajský úřad Jihočeského kraje, oddělení územního plánování

2.2.3. Promítnutí protipovodňových opatření k snížení rizik z přívalových srážek

MOŽNOSTI PROMÍTNUTÍ

Jedná se o možnosti, které jsou vztaženy k opatřením ke snižování negativních dopadů z přívalových srážek obsažených v katalogu opatření (výstup projektu T2.1.2). Navržená opatření jsou jednotlivá opatření lokálního charakteru - do ZÚR znázorňující záměry nadmístního významu, tj. významné pro celý kraj, tato nelze promítnout.

Potřeba preventivní ochrany území před přírodními katastrofami v území (včetně povodní) je promítnuta do priorit pro zajištění příznivého životního prostředí - kap. a), odst. 3, písm. d.

UKÁZKA MOŽNÉHO ZPŮSOBU ZAPRACOVÁNÍ do textové části (Zásady územního rozvoje Jihočeského kraje)

Kapitola (a), odstavec 3, bod (d)

a) STANOVENÍ PRIORITY ÚZEMNÍHO PLÁNOVÁNÍ KRAJE PRO ZAJIŠTĚNÍ UDRŽITELNÉHO ROZVOJE ÚZEMÍ VČETNĚ ZOHLEDNĚNÍ PRIORITY STANOVENÝCH V POLITICE ÚZEMNÍHO ROZVOJE

(3)d. vytvářet podmínky pro ochranu území před potencionálními riziky a přírodními katastrofami (např. povodně, záplavy, eroze půdy, selhání technologického systému), tzn. řešit opatření vedoucí k jejich zmírnění či eliminaci s cílem minimalizovat rozsah případných škod, a to se zřetelem na možné ovlivnění širšího území; zejména preferovat pasivní protipovodňová opatření spočívající ve zvyšování retenční schopnosti krajiny² při ochraně před povodněmi a záplavami.

JAKÁ OPATŘENÍ BY BYLO MOŽNO PROMÍTNOUT JAKO ZÁMĚRY DO ZÚR (Jihočeský kraj)

Pokud by v budoucnu došlo k vyhodnocení oblastí ČR ohrožených bleskovými povodněmi s dopady významného rozsahu v měřítku kraje, mohly by tyto být vymezeny v ZÚR se stanovením zásad pro územně plánovací činnost a rozhodování v území.

UKÁZKA MOŽNÉHO ZPŮSOBU ZAPRACOVÁNÍ NA PŘÍKLADU SOUČASNÉ ZÚR

Specifická oblast Třeboňsko – Novohradsko

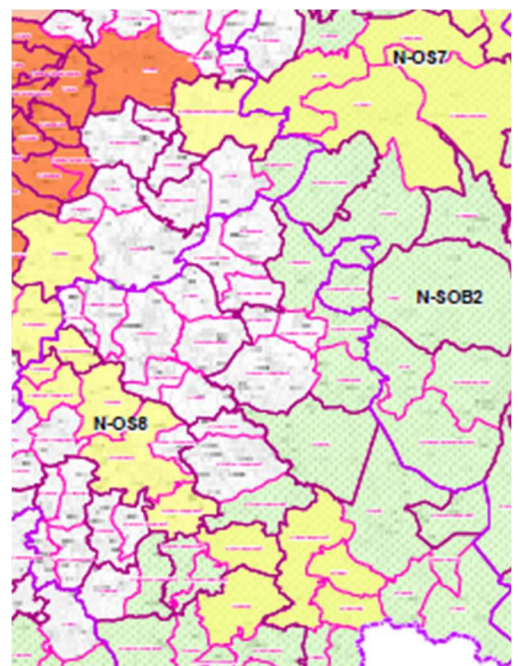
Dotčené obce (katastrální území)

Benešov nad Černou (Benešov nad Černou, Dluhoště, Hartunkov, Kuřív, Ličov, Valtěřov, Velký Jindřichov), Cep (Cep), atd.

Zásady územně plánovací činnosti a rozhodování v území

- podporovat řešení směřující k vyváženému a únosnému zatížení přírody a krajiny, koordinující ochranu přírodních hodnot se zájmem na rozvoji socioekonomických aktivit, využívání přírodních zdrojů a na rozvoji turistiky, cestovního ruchu, lázeňství a rekreačního využívání této specifické oblasti, nepřipustit nekoncepční vznik nových ploch individuální rekreace a dalšího zatížení břehových partií rekreačně využívaných rybníků,
- stanovit podmínky pro citlivé využití rekreačního potenciálu oblasti s ohledem na únosné zatížení krajiny a najít rovnováhu mezi produkčním a rekreačním využitím potenciálu rybníční soustavy,
- podporovat řešení vytvářející podmínky pro zkvalitnění služeb v oblasti cestovního ruchu, zejména v oblasti vodní turistiky na řece Lužnici a cyklistiky, podporovat řešení, která citlivě využívají a chrání přírodní zdroje v oblasti.

Schématické znázornění



2.3. Územní plán



Řeší celé území obce, a to v souvislostech a podrobnostech území obce. Upřesňuje záměry a rozvíjí priority stanovené PÚR, ZÚR (musí je respektovat a být s nimi v souladu), stanovuje základní koncepci rozvoje obce, ochrany a rozvoje jejích hodnot, urbanistickou koncepci, koncepci veřejné infrastruktury, koncepci uspořádání krajiny, člení celé území obce na plochy s rozdílným způsobem využití a stanovuje pro ně podmínky využití, vymezuje koridory dopravní a technické infrastruktury místního významu, tj. v souvislostech a podrobnostech území obce, Vybrané záměry může vymezit jako veřejně prospěšné stavby nebo opatření. Návrh je koordinován s územně plánovací dokumentací sousedních obcí. Nesmí obsahovat podrobnosti náležející obsahem regulačnímu plánu, navazujícím rozhodnutím, pokud nebylo zastupitelstvem obce rozhodnuto o pořízení územního plánu s prvky regulačního plánu. Územní plán obsahuje koncepci protipovodňové ochrany, může navrhovat konkrétní záměry v oblasti vodního hospodářství, protierozní ochrany a stanovuje podmínky způsobu využití v jednotlivých určených plochách. Skládá se z textové části (návrh a odůvodnění) a grafickou část tvoří výkresy v měřítku zpravidla 1:5 000.

2.3.1. Charakter dokumentu

- Nástroj územního plánování (územně plánovací dokumentace) na úrovni obce
- Dokument řešící cíle a úkoly územního plánování v souvislostech a podrobnostech území obce/vojenského újezdu
- Stanovuje základní koncepci rozvoje a koordinuje využití území obce /vojenského újezdu

CO ŘEŠÍ

Řeší celé území obce/vojenského újezdu, a to v souvislostech a podrobnostech území obce/vojenského újezdu:

- Upřesňují záměry a rozvíjí priority stanovené PÚR, ZÚR (musí je respektovat a být s nimi v souladu)
- Stanovují základní koncepci rozvoje obce, ochrany a rozvoje jeho hodnot, urbanistickou koncepci, koncepci veřejné infrastruktury, koncepci uspořádání krajiny; obr.1
- Člení celé území obce na plochy s rozdílným způsobem využití a stanovuje pro ně podmínky využití; obr.2
- Vymezují koridory dopravní a technické infrastruktury místního významu, tj. v souvislostech a podrobnostech území obce
- Vybrané záměry mohou vymezit jako veřejně prospěšné stavby nebo opatření; obr.3
- Návrh je koordinován s územně plánovací dokumentací sousedních obcí

Nesmí obsahovat podrobnosti náležející obsahem územnímu plánu, regulačnímu plánu, navazujícím rozhodnutím, pokud nebylo zastupitelstvem obce rozhodnuto o pořízení územního plánu s prvky regulačního plánu. ÚP s prvky RP - pro vybraná území doplňuje řešení o prvky regulačního plánu (popsán dále)

GRAFICKÉ ZNÁZORNĚNÍ

- Výkresy v měřítku 1:5000 (pokud obsahuje prvky RP v měřítku katastrální mapy, tj. obvykle 1:1000, nebo v některých případech lze 1:25000)
- Zobrazují vždy celé území obce

SNÍŽENÍ RIZIK Z PŘÍVALOVÝCH SRÁŽEK POMOCÍ NÁSTROJŮ ÚZEMNÍHO PLÁNOVÁNÍ

- Obsahují graficky zobrazitelné jevy řešení územního plánu, zejména znázorňují členění území obce na plochy s rozdílným způsobem využití a vymezení koridorů dopravní a technické infrastruktury

Obr. 1 Územní plán LIPÍ - TEXTOVÁ ČÁST

I. c. Urbanistická koncepce včetně vymezení zastavitelných ploch, ploch přestavby a systému sídelní zeleně

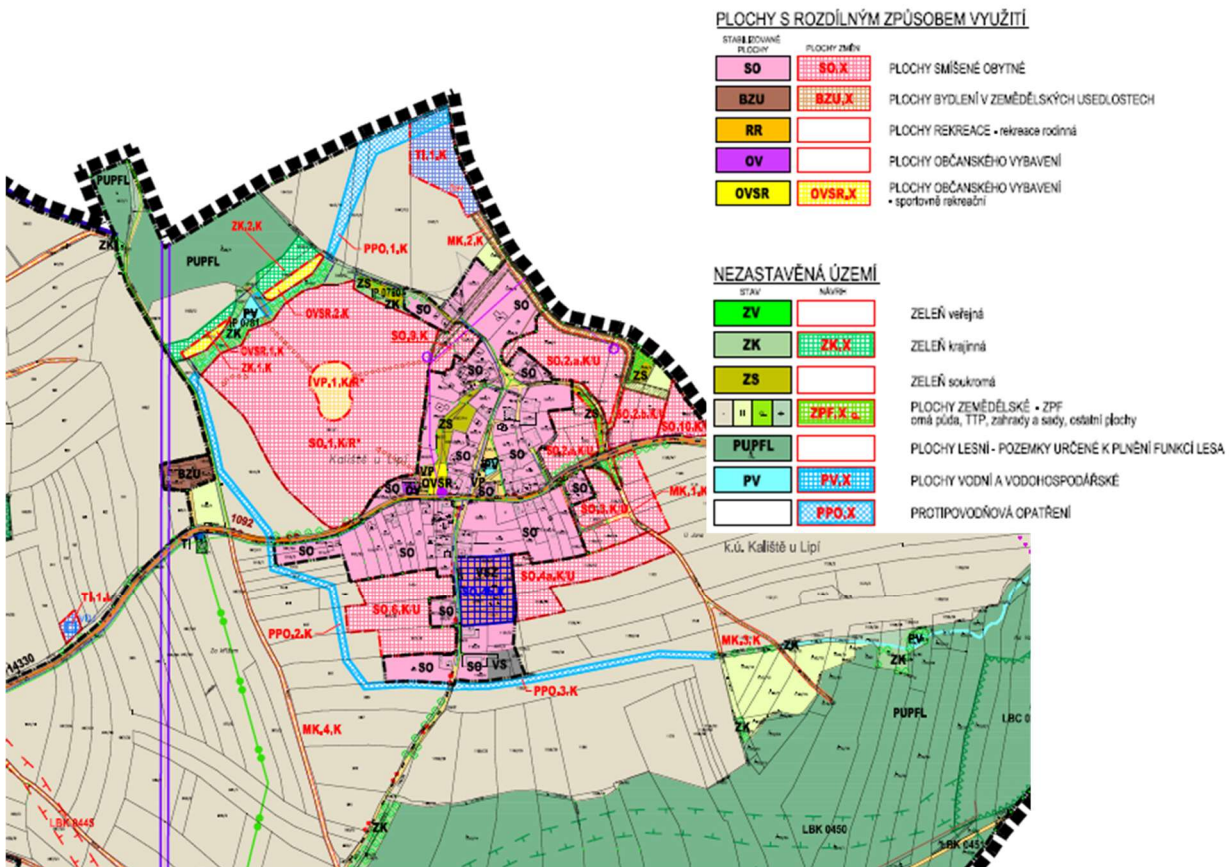
I.c.1. Urbanistická koncepce

Návrh urbanistické koncepce vychází jednak z urbanistické struktury sídel Kaliště u Lipí a Lipí, ale zároveň i ze skutečnosti, že řešené území leží v rozvojové oblasti republikového významu OB10 a současně i na hranici CHKO Blanský les. Vzhledem k dobré dopravní dostupnosti města České Budějovice a očekávanému akceleračnímu impulsu v rozvojové oblasti OB10, ale přitom kvalitnímu životnímu prostředí v atraktivní krajině podhůří Blanského lesa se předpokládá dynamický rozvoj sídel Kaliště u Lipí a Lipí, zejména v oblasti rozvoje bydlení. Tomu odpovídá i rozsah navržených zastavitelných ploch pro bydlení. Nové obytné plochy jsou navrhovány zejména v prolukách zastavěného území a po obvodu sídel Kaliště u Lipí a Lipí tak, aby byly v dosahu sítě technické infrastruktury a aby byly dobře dopravně dostupné. Dopravní obsluha zastavitelných ploch smíšených obytných a bydlení v rodinných usedlostech je navržena napojením na síť navržených místních komunikací.

I.c.2. Vymezení zastavitelných ploch

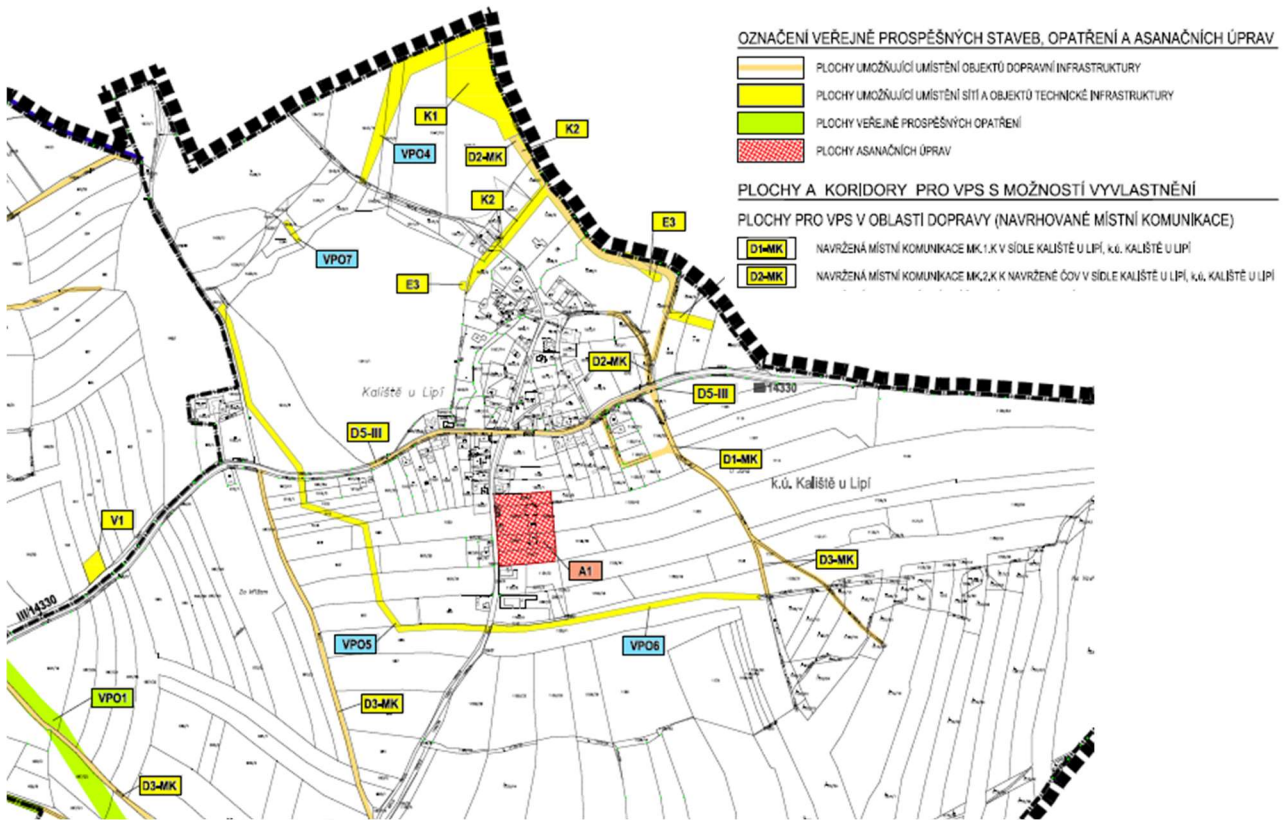
Zastavitelné plochy jsou členěny na plochy s rozdílným způsobem využití, které jsou barevně rozlišeny a označeny kódem, vyjadřujícím zkratku názvu funkce, pořadové číslo plochy, označení katastrálního území (např. **SO.1.L**, **SO.1.K**). Využití nově navržených zastavitelných ploch je přípustné až po jejich vybavení veškerou technickou a dopravní infrastrukturou, zejména každá novostavba musí být napojena, pokud je to technicky možné, na veřejný vodovod a kanalizaci.

Obr. 2 Územní plán LIPÍ - GRAFICKÁ ČÁST - hlavní výkres



Zdroj: Krajský úřad Jihočeského kraje, oddělení územního plánování

Obr. 3 Územní plán LIPÍ - GRAFICKÁ ČÁST - VÝKRES VPS, VPO A ASANACÍ



Zdroj: Krajský úřad Jihočeského kraje, oddělení územního plánování

2.3.2. Proces pořizování

DŮVOD POŘÍZENÍ

- Pořízení vyplývá ze SZ, ale není povinné
- Pořizují se na základě zadání
- Pořizují se pro celé území obce/vojenského újezdu
- Zda se bude vyhodnocovat z hlediska vlivů na udržitelný rozvoj území = „SEA“ stanoví příslušný dotčený orgán
- Vyhodnocuje se a prověřuje potřeba aktualizace min. á 4 roky

POŘIZOVATEL

- Pořizuje obecní úřad/újezdni úřad

MOŽNOST VYJÁDŘENÍ (námitky a připomínky)

Společné jednání - k návrhu ÚP a SEE se vyjadřují:

- Dotčené orgány - uplatňují stanovisko po společném jednání
- sousední obce, újezdni úřad sousedícího újezdu - uplatňují připomínky po společném jednání
- každý - uplatňuje písemné připomínky ke zveřejněnému návrhu
- když SEA konstatuje významný negativní vliv - sousední stát, jehož území může být uplatňováním ÚP významně ovlivněno - nabídka konzultací ve spolupráci s MZV a MŽP
- Krajský úřad - uplatňuje stanovisko k návrhu po zaslání výše uvedených vyjádření

Veřejné projednání - k návrhu nebo ke změnám návrhu ÚP a SEE se vyjadřují:

- Dotčené orgány, krajský úřad - uplatňují stanovisko po veřejném projednání k částem změněným od společného jednání
- Každý (včetně sousedních obcí a újezdních úřadů) - uplatňuje připomínky k návrhu
- Vlastníci pozemků a staveb dotčený návrhem, oprávněný investor, zástupce veřejnosti - uplatňují námitky k návrhu

KDO VYDÁVÁ

1. O POŘÍZENÍ - rozhoduje zastupitelstvo obce
2. ZADÁNÍ - schvaluje zastupitelstvo obce
3. ROZHODNUTÍ O VARIANTÁCH NÁVRHU - schvaluje zastupitelstvo obce
4. ROZHODNUTÍ O NÁMITKÁCH A VYPOŘÁDÁNÍ PŘIPOMÍNEK - schvaluje zastupitelstvo obce

Vydává zastupitelstvo obce = „dokument OBCE“

ZÁVAZNOST DOKUMENTACE

- Závazný pro RP a ÚS pořízené jako podklad pro rozhodování v území
- Závazný pro rozhodování v území
- Slouží ke koordinaci dalších nástrojů veřejné správy ovlivňujících územní rozvoj

2.3.3. Promítnutí protipovodňových opatření k snížení rizik z přívalových srážek

MOŽNOSTI PROMÍTNUTÍ

Jedná se o možnosti, které jsou vztaženy k opatřením ke snižování negativních dopadů z přívalových srážek obsažených v katalogu opatření (výstup projektu T2.1.2). Navržená opatření jsou jednotlivá opatření lokálního charakteru. Opatření, která mohou být promítnuta do územních plánů jsou vyhodnoceny a uvedeny ve výstupu T3.2.5 Vybraná opatření promítnutá do územně plánovací dokumentace.

- TVRDÁ - technická opatření speciálně navržená (poldry, vodní nádrže,)
- MĚKKÁ - opatření ve formě průlehu, infiltračních pásů, zalesňování, ... = podrobné řešení krajiny

Možnost promítnutí:

- Textově
- Textově + graficky

Potřebu preventivní ochrany území před přírodními katastrofami v území (včetně povodní) lze promítnout do textové části, kapitol věnovaným koncepcím, stanovení podmínek využití.

UKÁZKA MOŽNÉHO ZPŮSOBU ZAPRACOVÁNÍ - ÚP LIPÍ

POUZE TEXTOVĚ, ALE KONKRÉTNĚ - V KAPITOLÁCH KONCEPCÍ nebo jako PODMÍNKY DOTČENÝCH PLOCH

Popis koncepce, Vodohospodářské řešení:

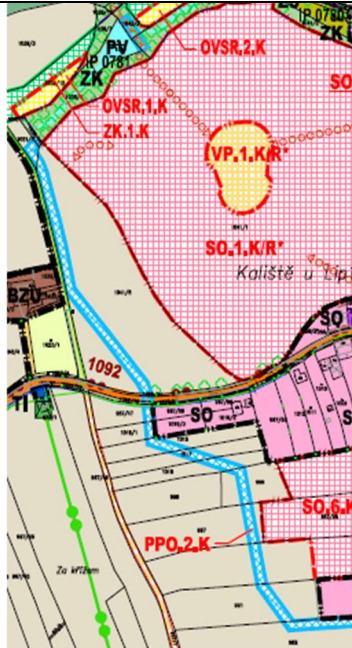
„Zároveň je potřeba zajistit provedení regulace Dehtářského potoka v úseku mezi fotbalovým hřištěm a navrženým zkapacitněním propustku na Dehtářském potoce na silnici III/14319 na západním okraji sídla Lipí.“ „Jako další protipovodňové opatření v sídle Lipí je navrženo zkapacitnění koryta vodoteče na západním okraji zastavěného území.“

TEXTOVĚ I GRAFICKY + VYMEZENÍ JAKO VPO

Popis koncepce,

Vodohospodářské řešení:

„Přívalové dešťové vody z nezastavěného území jižně a jihozápadně od sídla Kaliště u Lipí je navrženo zachytit otevřeným zatravněným příkopem (průlehem) po obvodu zastavěných a navržených zastavitelných ploch na jižním, jihozápadním a západním okraji sídla Kaliště u Lipí. Příkop (průleh) bude zaústěn....“



PPO.2.K
Příkop (průleh) a zatravněný pás - západní část, k. ú. Kaliště u Lipí



VPO5	PŘÍKOP (PRŮLEH) A ZATRAVNĚNÝ PÁS
VPO7	OPRAVA HRÁZE RYBNÍKA VČETNĚ BEZPEČNOSTNÍHO PŘELIVU

Zdroj: Krajský úřad Jihočeského kraje, oddělení územního plánování

2.4. Regulační plán

RP

Řeší pouze část území kraje nebo obce, v níž stanovuje podrobné podmínky. Vymezuje jednotlivé pozemky a stanoví podrobné podmínky jejich využití (na rozdíl od ÚP, který řeší plochy, a ne detail pozemků). Stanovuje podrobné podmínky pro umístění a prostorové uspořádání staveb, ochranu hodnot a charakteru území, vymezuje pozemky a stanovuje podrobné podmínky pro umístění a prostorové uspořádání staveb veřejné, zejm. dopravní a technické infrastruktury, vybrané stavby veřejné infrastruktury může vymezit jako veřejně prospěšné stavby nebo opatření. Regulační plán může navrhovat konkrétní umístění protipovodňových opatření a základní podobu staveb a podmínky v ohroženém území. Skládá se z textové části (návrh a odůvodnění) a grafickou část tvoří výkresy v měřítku zpravidla 1:1 000.

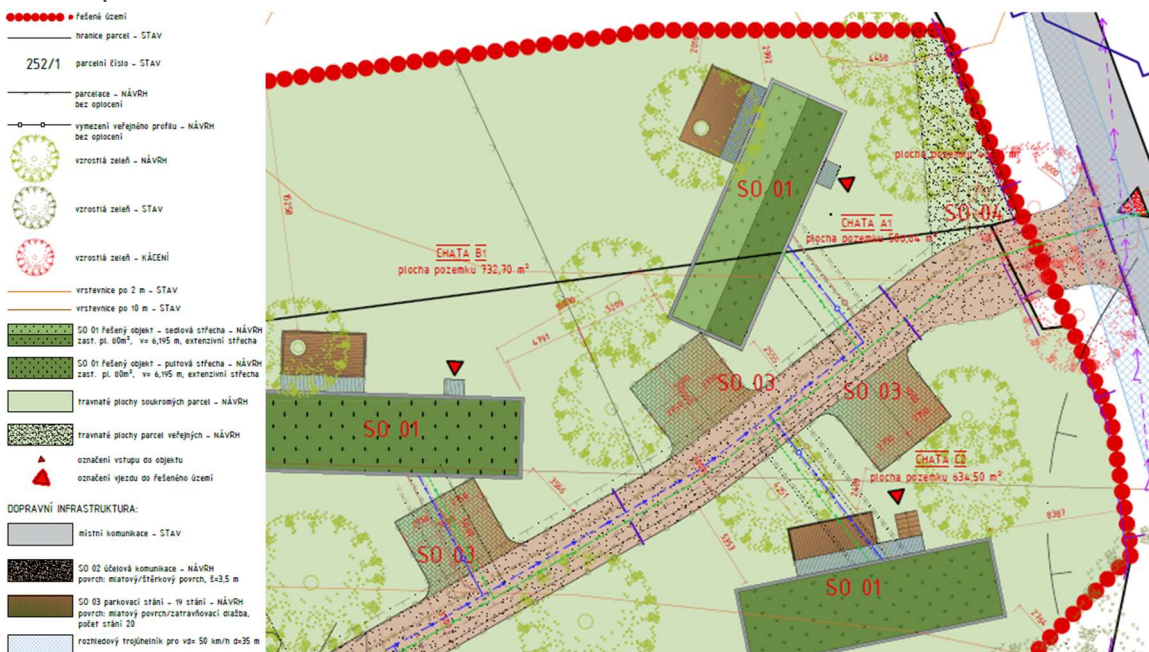
2.4.1. Charakter dokumentu

- Nástroj územního plánování (územně plánovací dokumentace) obsahující podrobné řešení konkrétního území
- Jedná se o území, v nichž byla vyhodnocena potřeba podrobnějšího řešení, než umožňuje ZÚR/ÚP

CO ŘEŠÍ

Řeší pouze část území kraje/obce/vojenského újezdu, v níž stanovuje podrobné podmínky:

- Vymezuje jednotlivé pozemky a stanoví podrobné podmínky jejich využití (na rozdíl od ÚP, který řeší plochy, a ne detail pozemků).
- Stanovuje podrobné podmínky pro umístění a prostorové uspořádání staveb, ochranu hodnot a charakteru území; obr. 1
- Vymezuje pozemky a stanovuje podrobné podmínky pro umístění a prostorové uspořádání staveb veřejné, zejm. dopravní a technické, infrastruktury; obr.1
- Vybrané stavby veřejné infrastruktury může vymezit jako veřejně prospěšné stavby nebo opatření



Zdroj: Krajský úřad Jihočeského kraje, oddělení územního plánování

GRAFICKÁ ČÁST

- Výkresy v měřítku 1:1000, případně 1:500, výkres VPS, VPO a asanací v měřítku katastrální mapy, tj. obvykle 1:1000
- Obsahuje graficky zobrazitelné jevy řešení regulačního plánu

2.4.2. Pořizovací proces

DŮVOD POŘÍZENÍ

- Pořízení vyplývá ze stavebního zákona, ale není povinné
- Pořizují se: 1) na základě zadání nebo 2) na základě povinnosti stanovené ZÚR/ÚP
- Pořizuje se pro vybranou část území kraje/obce/vojenského újezdu

POŘIZOVATEL

- krajský úřad/obecní úřad/újezdni úřad

TYPY REGULAČNÍCH PLÁNŮ

A. REGULAČNÍ PLÁN Z VLASTNÍHO PODNĚTU (tj. kraje/obce)

Vždy když zadání není součástí ZÚR/ÚP (zpracovává se samostatně).

Pořizovací proces = společné jednání => veřejné projednání => vydání

Společné jednání - k návrhu regulačního plánu se vyjadřují:

- **Dotčené orgány** - uplatňují stanovisko po společném jednání
- **Každý** - uplatňuje písemné připomínky ke zveřejněnému návrhu

Veřejné projednání - k návrhu nebo ke změnám návrhu regulačního plánu se vyjadřují:

- Dotčené orgány - uplatňují stanovisko po veřejném projednání k částem změněným od společného jednání
- Každý - uplatňuje připomínky k návrhu
- Žadatel, obec, vlastník pozemku a stavby, na němž má být záměr uskutečněn + sousedních záměrem přímo dotčených - uplatňují námítky k návrhu

B. REGULAČNÍ PLÁN NA ŽÁDOST

fyzické nebo právnické osoby - POUZE když ZÚR/ÚP obsahují zadání

Pořizovací proces = žádost o vydání (součástí návrh + doklady - zejm. stanoviska, doklady prokazující právo vlastnické nebo smluvně ošetřené k dotčeným pozemkům) => kontrola pořizovatelem => vydání

Nekona se společné ani veřejné projednání.

KDO VYDÁVÁ

1. O POŘÍZENÍ - u regulačního plánu z podnětu rozhoduje zastupitelstvo kraje/obce/MO
2. ZADÁNÍ - add A) schvaluje zastupitelstvo obce/kraje/MO; add B) je součástí územního plánu nebo Zásad územního rozvoje
3. ROZHODNUTÍ O VARIANTÁCH NÁVRHU - schvaluje zastupitelstvo obce/kraje/MO
4. ROZHODNUTÍ O NÁMITKÁCH A VYPOŘÁDÁNÍ PŘIPOMÍNEK - schvaluje zastupitelstvo obce/kraje/MO
5. vydává zastupitelstvo obce/kraje/MO

ZÁVAZNOST DOKUMENTACE

- Závazný pro rozhodování v území
- RP pořízený krajem - závazný pro RP pořízené obcemi i pro rozhodování v území
- Slouží ke koordinaci dalších nástrojů veřejné správy ovlivňujících územní rozvoj

- RP může nahradit územní rozhodnutí - musí být stanoveno jaká

2.4.3. Promítnutí protipovodňových opatření k snížení rizik z přívalových srážek

MOŽNOSTI PROMÍTNUTÍ

Jedná se o možnosti, které jsou vztaženy k opatřením ke snižování negativních dopadů z přívalových srážek obsažených v katalogu opatření (výstup projektu T2.1.2). Navržená opatření jsou jednotlivá opatření lokálního charakteru. Opatření, která mohou být promítnuta do regulačních plánů jsou vyhodnoceny a uvedeny ve výstupu T3.2.5 Vybraná opatření promítnutá do územně plánovací dokumentace.

- TVRDÁ / MĚKKÁ - narozdíl od ÚP jsou ale přesněji a detailněji definovaná a pouze v rozsahu řešené lokality

Možnost promítnutí:

- Textově
- Textově + graficky

MOŽNÝ ZPŮSOB ZAPRACOVÁNÍ

POUZE TEXTOVĚ, ALE KONKRÉTNĚ

- v příslušných kapitolách popsat řešení, která nelze nebo není potřeba promítnout do grafiky, např. zkapacitnění konkrétního propustku, odstranění břehových porostů určitého toku apod.

TEXTOVĚ I GRAFICKY + VYMEZENÍ JAKO VPO

- v příslušných kapitolách popsat řešení, které je znázorněno v grafice
- pro navržená opatření vymezit již konkrétní pozemky
- popsat podrobné podmínky navrženého řešení jako např. hloubka příkopu, příčný profil, podélný sklon, profil propustku, zatrubnění zajišťující odvedení vody apod.

2.5. Územní studie

Ús

Řeší pouze část území kraje nebo obce, v níž stanovuje podrobné podmínky. Měřítko bývá obdobné regulačnímu plánu, ale spíše je ve výkresech podstatné věcné řešení. Skládá se z grafické a textové části, popisující navržené řešení. Protože se nejedná o územně plánovací dokumentaci, ale jen podklad, který je možno použít pro rozhodování v území, nebyla tato dokumentace zařazena do tohoto výstupu.

2.5.1. Charakter dokumentu

Nástroj územního plánování (územně plánovací podklad) obsahující podrobné řešení konkrétního území. Jedná se o území, v nichž byla vyhodnocena potřeba podrobnějšího řešení, než umožňuje ZÚR/ÚP.

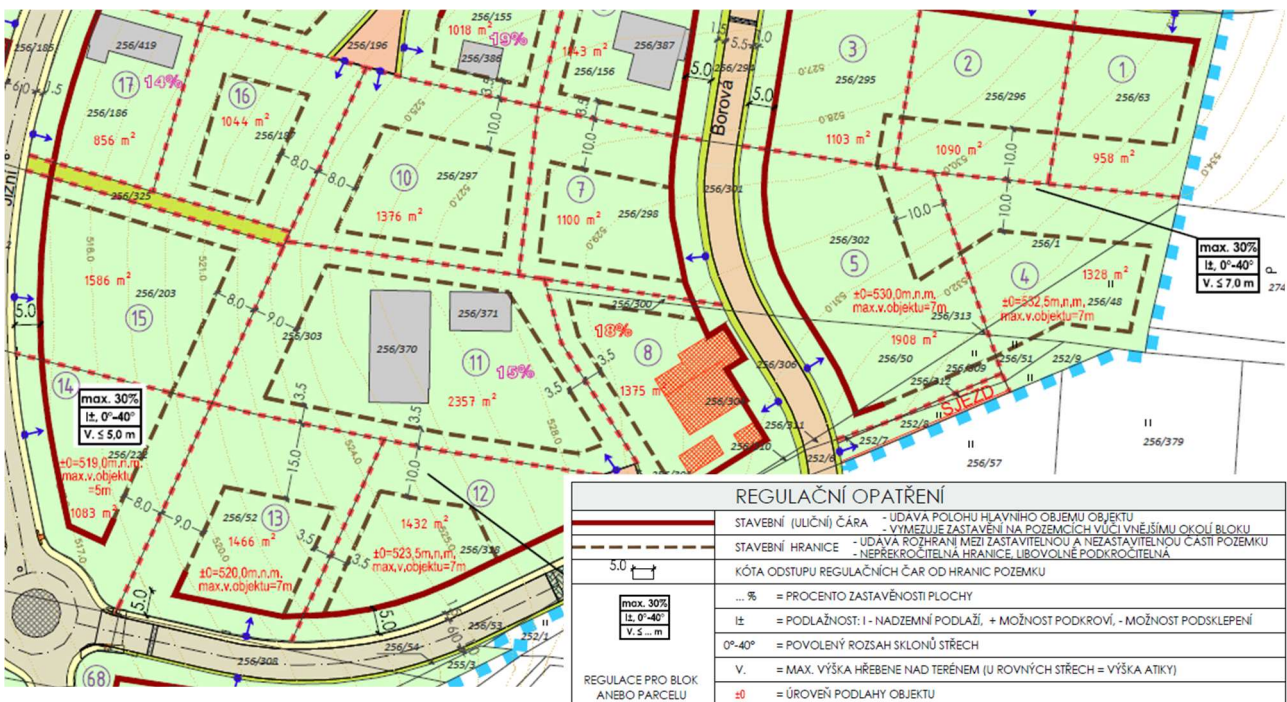
CO ŘEŠÍ

Řeší pouze část území kraje/obce, v níž stanovuje podrobné podmínky:

- Vymezuje jednotlivé pozemky a stanoví podrobné podmínky jejich využití (na rozdíl od ÚP, který řeší plochy, a ne detail pozemků).
- Stanovuje podrobné podmínky pro umístění a prostorové uspořádání staveb, ochranu hodnot a charakteru území; obr.1
- Vymezuje pozemky a stanovuje podrobné podmínky pro umístění a prostorové uspořádání staveb veřejné, zejm. dopravní a technické, infrastruktury; obr.1

GRAFICKÉ ZNÁZORNĚNÍ

- Výkresy v měřítku 1:1000, případně 1:500, výkres VPS, VPO a asanací v měřítku katastrální mapy, tj. obvykle 1:1000
- Obsahuje graficky zobrazitelné jevy řešení v území



Zdroj: Krajský úřad Jihočeského kraje, oddělení územního plánování

2.5.2. Pořizovací proces

DŮVOD POŘÍZENÍ

- Pořízení vyplývá ze SZ, ale není povinné
- Pořizují se: 1) na základě zadání nebo 2) na základě povinnosti stanovené ZÚR/ÚP
- Pořizuje se pro vybranou část území kraje/obce

POŘIZOVATEL

- krajský úřad/obecní úřad

POŘIZOVACÍ PROCES

Územní studii není povinné projednávat.

1. ZADÁNÍ - pořizovatel stanoví obsah, rozsah, cíl a účel (neschvaluje se)
2. SCHVÁLENÍ VYUŽITÍ jako podkladu pro rozhodování v území
3. ZAPSÁNÍ DO CENTRÁLNÍ EVIDENCE ÚZEMNĚ PLÁNOVACÍ ČINNOSTI

KDO VYDÁVÁ

1. O POŘÍZENÍ - rozhoduje zastupitelstvo kraje
2. SCHVÁLENÍ VYUŽITÍ - schvaluje pořizovatel
3. ZAPSÁNÍ DO CENTRÁLNÍ EVIDENCE ÚZEMNĚ PLÁNOVACÍ ČINNOSTI - zajišťuje pořizovatel

ZÁVAZNOST DOKUMENTACE

- VÝZNAMNÝ podklad pro rozhodování v území, ale NEZÁVAZNÝ
- Je potřeba jej zohlednit také při koordinaci dalších nástrojů veřejné správy ovlivňujících územní rozvoj

2.5.3. Promítnutí protipovodňových opatření k snížení rizik z přívalových srážek

MOŽNOSTI PROMÍTNUTÍ

Jedná se o možnosti, které jsou vztaženy k opatřením ke snižování negativních dopadů z přívalových srážek obsažených v katalogu opatření (výstup projektu T2.1.2).

Navržená opatření jsou jednotlivá opatření lokálního charakteru:

- TVRDÁ / MĚKKÁ - narozdíl od ÚP jsou ale přesněji a detailněji definovaná a pouze v rozsahu řešené lokality

MOŽNÝ ZPŮSOB ZAPRACOVÁNÍ

POUZE TEXTOVĚ, ALE KONKRÉTNĚ

- v příslušných kapitolách popsat řešení, která nelze nebo není potřeba promítnout do grafiky, např. zkapacitnění konkrétního propustku, odstranění břehových porostů určitého toku apod.

TEXTOVĚ I GRAFICKY + VYMEZENÍ JAKO VPO

- v příslušných kapitolách popsat řešení, které je znázorněno v grafice
- pro navržená opatření vymezit již konkrétní pozemky
- popsat podrobné podmínky navrženého řešení jako např. hloubka příkopu, příčný profil, podélný sklon, profil propustku, zatrubnění zajišťující odvedení vody apod.

3. Shrnutí

V prostředí České republiky je pro zajištění budoucí realizace mnohých protipovodňových opatření nejen potřebné, ale i výhodné, jejich promítnutí do územně plánovací dokumentace odpovídající podrobnosti dle významu a charakteru těchto opatření.

Pro zajištění zapracování protipovodňových opatření do územně plánovací dokumentace, případně jiného vhodného dokumentu, je tedy dobré mít povědomí o systému územního plánování. Základní přehled, jaké nástroje územního plánování v prostředí České republiky existují, jaké jsou mezi nimi vazby, jaké jsou možnosti zapracovat do nich protipovodňová opatření a jakým způsobem jsou projednávány a zda jsou závazné představuje tento zpracovaný materiál.

Kromě základního seznámení se systémem územního plánování obsahuje tento materiál posouzení, zda je v obecné rovině možno promítnout protipovodňová opatření ke snížení rizik z přívalových srážek do jednotlivých typů dokumentací. Tyto úvahy byly vždy provedeny ve vazbě na projekt RAINMAN a vztaženy k opatřením uvedeným v **Katalogu 100 opatření ke snížení rizik z přívalových srážek** (výstup projektu T2.1.2). Konkrétní posouzení jednotlivých opatření ve vztahu k jejich zapracování do územních a regulačních plánů je dále podrobně rozpracováno v souvisejících materiálech T3.2.4 Způsob výběru opatření do územně plánovací dokumentace a T3.2.5 Vybraná opatření promítnutá do územně plánovací dokumentace.

4. Definice, zkratky

Dotčené orgány	- jsou orgány státní správy chránící veřejné zájmy podle zvláštních právních předpisů
Újezdni úřad	- je správní úřad, který vykonává státní správu určitého vojenského újezdu, a současně je vojenským orgánem, který plní úkoly při zajišťování obrany státu.
Dotčené obce	- obce v řešeném území ZÚR a sousedící s tímto územím
Oprávněný investor	- vlastník, správce nebo provozovatel veřejné dopravní nebo veřejné technické infrastruktury (tedy např. silnic, železnic, elektrického vedení atd. dle § 2, odst. 1, písm. k) body 1. a2. SZ).
Zástupce veřejnosti	- definován §23, odst. 2 SZ (Fyzická nebo právnická osoba plně způsobilá k právním úkonům. Zástupce veřejnosti musí zmocnit nejméně jedna desetina občanů obce s méně než 2000 obyvateli nebo nejméně 200 občanů příslušné obce, kteří uplatňují věcně shodnou připomínku k návrhu územně plánovací dokumentace. Zástupce veřejnosti může zmocnit rovněž nejméně 500 občanů kraje nebo nejméně jedna desetina občanů kterékoli obce na území kraje s méně než 2000 obyvateli nebo nejméně 200 občanů obce na území kraje, pokud podali věcně shodnou připomínku k návrhu zásad územního rozvoje.)
SZ	zákon č. 183/2006Sb., o územním plánování a stavebním řádu v platném znění (stavební zákon)
MMR	Ministerstvo pro místní rozvoj
MŽP	Ministerstvo životního prostředí
MZV	Ministerstvo zahraničních věcí
MO	Ministerstvo obrany
veřejně prospěšná stavba	- stavba pro veřejnou infrastrukturu určená k rozvoji nebo ochraně území obce, kraje nebo státu, vymezená ve vydané územně plánovací dokumentaci, pro kterou je možno omezit vlastnické právo včetně institutu vyvlastnění
veřejně prospěšné opatření	- opatření nestavební povahy sloužící ke snižování ohrožení území a k rozvoji anebo k ochraně přírodního, kulturního a archeologického dědictví, vymezené ve vydané územně plánovací dokumentaci, pro kterou je možno omezit vlastnické právo včetně institutu vyvlastnění

RAINMAN Key Facts

Project duration: 07.2017 – 06.2020
Project budget: 3,045,287 €
ERDF funding: 2,488,510 €

RAINMAN website &
newsletter registration: www.interreg-central.eu/rainman



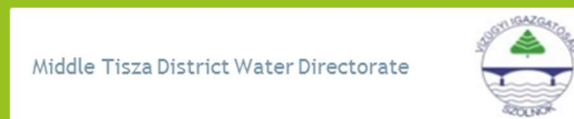
Lead Partner



Saxon State Office for Environment,
Agriculture and Geology

✉ rainman.lfulg@smul.sachsen.de

Project Partner



Project support



INFRASTRUKTUR & UMWELT
Professor Böhm und Partner

✉ RAINMAN@iu-info.de