
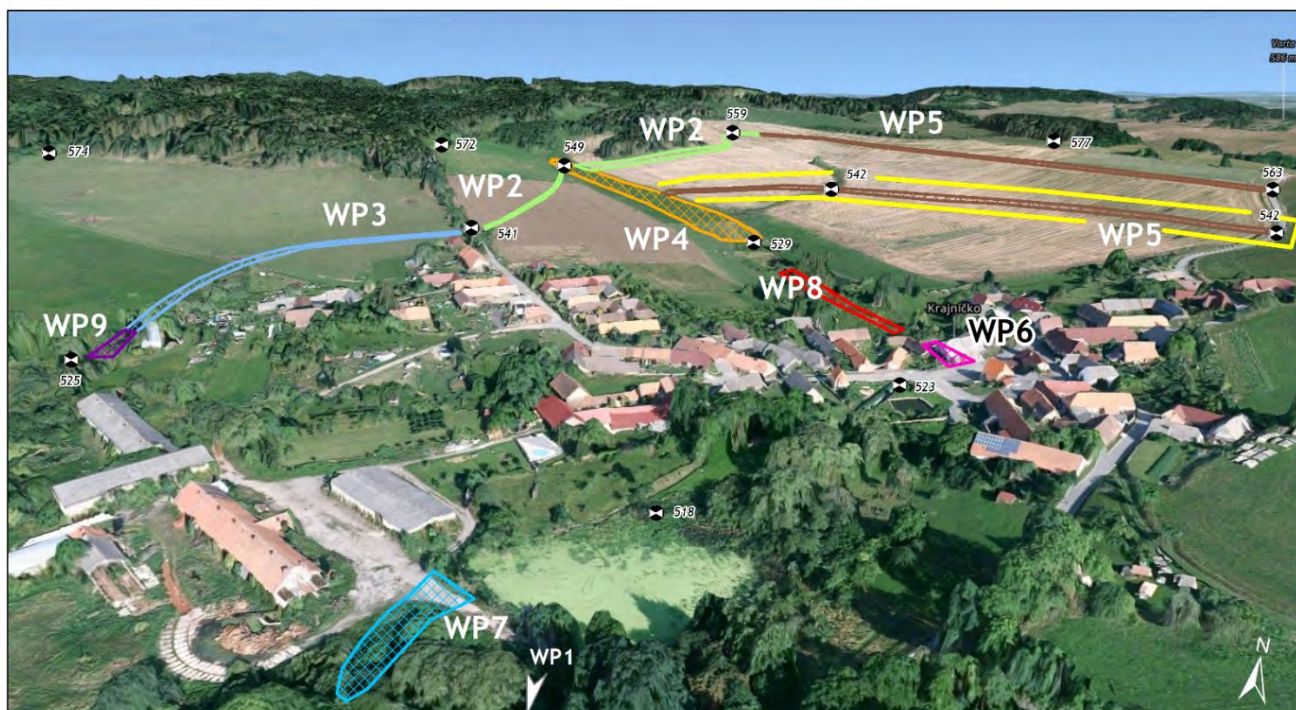


OPATŘENÍ KE ZMÍRNĚNÍ RIZIK	
Protipovodňová a protierozní opatření Krajníčko	
Místo realizace	
Obec Krajníčko, okres Strakonice (Jižní Čechy, Česká republika)	
Oblast možného uplatnění	
<ul style="list-style-type: none"> • Zemědělská půda, budovy, vodní toky 	
Související opatření z Katalogu 100 opatření	
<ul style="list-style-type: none"> • Průlehy • Drenážní příkopy, mokřiny • Malé ploché hrázky orientované po vrstevnici • Lineární ochranná opatření 	
Charakteristika lokality	Protierozní val (WP5)
<ul style="list-style-type: none"> • Typ území: Nezastavěné i zastavěné území • Typ krajiny: Trvalý travní porost, pole, zástavba, smíšené plochy nezastavěného území s nelesními porosty 	Zdroj: Krajský úřad Jihočeského kraje, oddělení územního plánování
Problém	
I přesto, že obec leží na horním toku Bavorovického potoka, byla opakovaně vyplavena v roce 2002, v dubnu 2009 (dvouhodinová průtrž mračen) a v červnu 2013. Obec nejvíce ohrožují povodně z přívalových dešťů.	
Popis a cíl	
<p>V roce 2009 byl schválen Územní plán Krajníčko, který navrhl komplexní protipovodňovou ochranu. Územní plán vymezil plochu pro retenci, záchytné příkopy a revitalizaci stok a vodotečí. V zastavěném území následně územní plán navrhuje protierozní val, zkapacitnění vodoteče a propustku a částečnou asanaci jedné budovy. U stávajícího rybníka na okraji sídla navrhuje územní plán vybudování přelivu a umožnění rozlivu vody v případě přívalové srážky. Všechna navržená opatření jsou vymezena jako veřejně prospěšné stavby či veřejně prospěšné opatření. Pro všechny navržené stavby a opatření lze práva k majetkům a stavbám vyvlastnit. Územní plán s navrženými protipovodňovými opatřeními byl podkladem pro projektanty komplexních pozemkových úprav. Vybraná opatření byla následně převzata i do plánu společných zařízení (součást komplexních pozemkových úprav) - rok 2012 (schválení 2014). V roce 2019 začala realizace jednoho z navrhovaných opatření, které je součástí komplexních pozemkových úprav - WP5 - protierozní val. Protierozní opatření bylo realizováno společně s jednou polní cestou. Celkové náklady na obě dvě akce byly 9 909 220,- Kč vč. DPH. Investorem byl Státní pozemkový úřad.</p>	
Efekt opatření:	
Komplexní ochrana obce před bleskovými povodněmi malého rozsahu. Rozdělení velkých půdních bloků, snížení erozního ohrožení, zkapacitnění průtoku přes zastavěné území, retence vody za sídlem dále na toku.	
Popis implementace opatření	
Časový horizont: dlouhodobý	Zúčastněné strany: dotčené orgány v územním plánování, majitelé pozemků a staveb v obci, široká veřejnost
Doba realizace: územní plán řešen 2003 - 2009	Žadatel/Zodpovědný subjekt: Obec Krajníčko

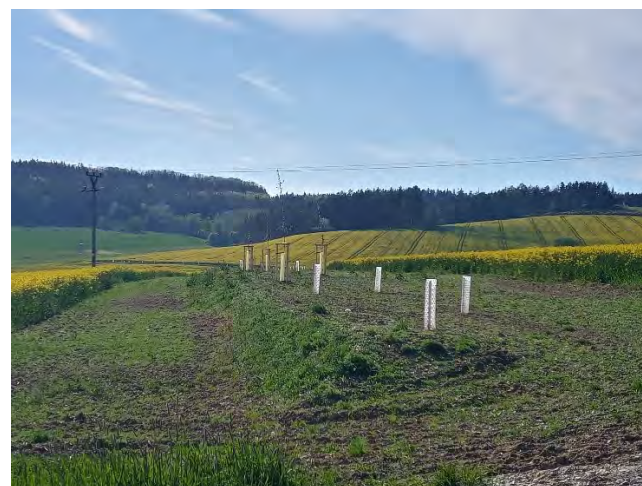
Ponaučení/přínos:	
Navržené protipovodňové řešení bylo respektováno a částečně převzato do komplexních pozemkových úprav. Jedno z těchto opatření bylo přijato jako priorita a následně se začalo realizovat.	
Hlavní faktor úspěchu: Výběr vhodného projektanta územního plánu, který se zabýval komplexním protipovodňovým řešením. Projektant vycházel ze zásad a podmínek kvantitativní i kvalitativní ochrany zemědělského půdního fondu.	Největší výzva/úkol: Zpracování návrhu protipovodňových opatření tak, aby byla účelná a akceptovatelná vlastníky pozemků a nemovitostí v sousedství.
Prospěch/užitek: Ohrožená obec má v územním plánu navrženou komplexní protipovodňovou ochranu a díky převzetí vybraných opatření do komplexních pozemkových úprav mohla začít realizace financovaná ze zdrojů mimo rozpočet obce.	Konflikty/překážky: Jeden ze subjektů, který hospodaří na zemědělské půdě, se proti komplexním pozemkovým úpravám nejdříve odvolal a následně je soudně napadl. Důvodem odvolání byl nesouhlas s navrženými protipovodňovými opatřeními. Soud správnost komplexních pozemkových úprav potvrdil. Jedním z problémů byl i malý podíl obce na vlastnictví pozemků, které byly součástí komplexních pozemkových úprav.
Zpráva pro ostatní řešící podobnou problematiku:	
Pro financování stavby je vhodnější, pokud jsou protipovodňová opatření navržena v rámci komplexních pozemkových úprav (v českém právním prostředí).	
Kontakt	
Krajský úřad Jihočeského kraje, oddělení územního plánování www.kraj-jihocesky.cz Kontakty: https://www.kraj-jihocesky.cz/ku_tseznam/os?id_os=94	



PŘEHLED PROTIPOVODŇOVÝCH A PROTIEROZNÍCH OPATŘENÍH NAVRŽENÝCH V ÚZEMNÍM PLÁNU KRAJNÍČKO

- nadmořská výška (m.n.m.)
- aktuálně budované opatření v rámci komplexních pozemkových úprav
- Opatření navržená v územním plánu mimo mapu WP1 - retenční plocha**
- WP2 - záchytný příkop + zatravnění
- WP3 - otevřená stoka + zatravnění
- WP4 - revitalizace vodoteče
- WP5 - protierozní val
- WP6 - zkapacitnění vodoteče - částečná asanace objektu
- WP7 - vybudování přelivu
- WP8 - zemní hrázka
- WP9 - zkapacitnění propustku

Zdroj: Krajský úřad Jihočeského kraje, oddělení územního plánování
Zdroj podkladového 3d modelu: Mapy.cz



Terénní úpravy (WP5), listopad 2019
Zdroj: Krajský úřad Jihočeského kraje,
oddělení územního plánování

Po realizaci (WP5), květen 2020

