
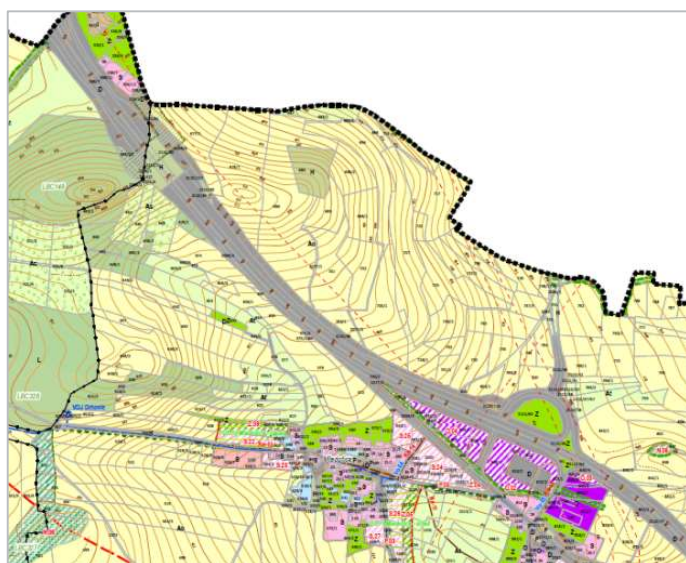


OPATŘENÍ KE ZMÍRNĚNÍ RIZIK	
Návrh interakčního prvku - meze u obce Drhovle (Pilotní lokalita Písek)	
Místo realizace	
Obec Drhovle, okres Písek (Jižní Čechy, Česká republika)	
Oblast možného uplatnění	
<ul style="list-style-type: none"> • Zemědělská půda 	
Související opatření z Katalogu 100 opatření	
<ul style="list-style-type: none"> • Meze • Dělení půdních bloků • Mulčování a setí do posklizňových zbytků 	
Charakteristika lokality	<p>Studie odtokových poměrů včetně návrhu možných ochranných opatření v pilotních územích Zdroj: Výzkumný ústav vodohospodářský TGM, v.v.i. (VÚV)</p>
<ul style="list-style-type: none"> • Typ území: nezastavěné území • Využití území: zemědělská půda 	
Problém	
V případě přívalových srážek dochází k půdní erozi a tím k znehodnocení obdělávané půdy.	
Popis a cíl	
<p>Předmětnou lokalitou je rozsáhlý blok zemědělské půdy, kde při větším množství srážek může dojít k erozním smyvům. Ty následně mohou způsobit škody na odvodňovacím zařízení silniční komunikace, případně zaplavit nánosy samotnou komunikaci. Na tomto půdním bloku bylo navrženo VÚV T. G. Masaryka protipovodňové opatření ve formě meze, která rozděluje půdní blok a pomáhá tak k větší ekologické stabilitě a dále byla navržena protierozní agrotechnologie, tj. zejména výsev do ochranné plodiny, strniště, mulče nebo posklizňových zbytků. Často tak dochází k omezenému zpracování půdy. Rostlinnými zbytky zdrsňený povrch pozemku zpomaluje povrchový odtok a zlepšuje podmínky pro zasakování spadlých srážek. K aplikaci protierozních agrotechnologií se doporučuje využívat posklizňové zbytky předplodiny nebo meziplodiny, které jsou částečně zapravovány vhodným nářadím, kypřiči půdy.</p>	
Efekt opatření	
Opatření snižuje povrchový odtok, který poškozuje zemědělsky obdělávanou půdu, je také opatřením proti větrné erozi. Celkově tak dochází ke zkvalitnění užívané půdy a rozvoji přírodních hodnot.	
Popis implementace opatření	
Časový horizont: dlouhodobý	Zúčastněné strany: vlastník pozemku
Doba realizace: návrh - nerealizováno	Žadatel/zodpovědný subject: soukromý investor

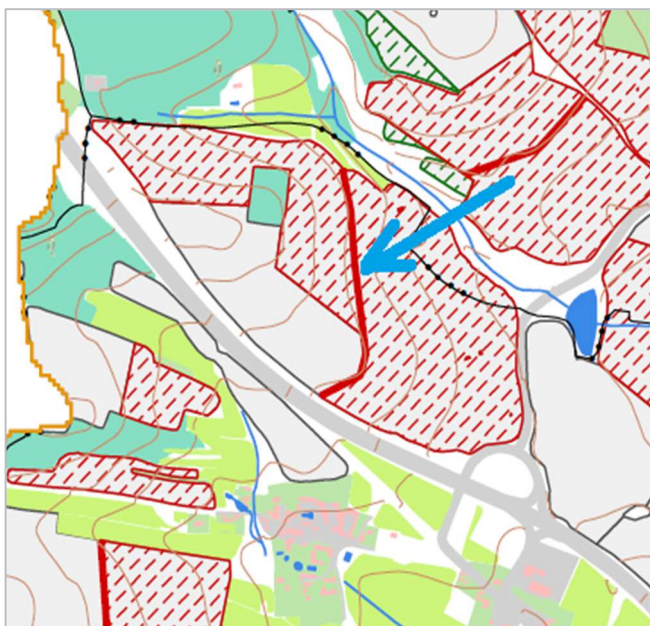
Ponaučení	
Hlavní faktor úspěchu: Zajištění protipovodňové ochrany lokality s trvalým účinkem.	Největší výzva/úkol: Vhodný návrh meze - její šířka, výška, sklony svahů, možnosti výsadby - druhy a hustota.
Prospěch/užitek: Ochrana půdy a tím i kvalitnější možnosti jejího výnosu. Zvýšení ekologické stability krajiny.	Konflikty/překážky: Rozsah terénních úprav, finanční náklady.
Zpráva pro ostatní řešící podobnou problematiku	
Při obdělávání zemědělské půdy je důležité myslet na vhodné dělení půdních bloků tak, aby byla zajištěna ekologická stabilita krajiny. Toto dělení může být provedeno např. mezi, kterou je vhodné doplnit výsadbou keřů či stromů. Opatření může být finančně nákladné, avšak z hlediska užívání půdy se uživateli vrátí a dlouhodobě přispěje i budoucím generacím vlastníků. U svažitých pozemků je též důležité zvolení vhodného agrotechnického způsobu obdělávání.	
Kontakt	
Krajský úřad Jihočeského kraje, oddělení územního plánování www.kraj-jihocesky.cz Kontaktní list: https://www.kraj-jihocesky.cz/ku_tseznam/os?id_os=94	



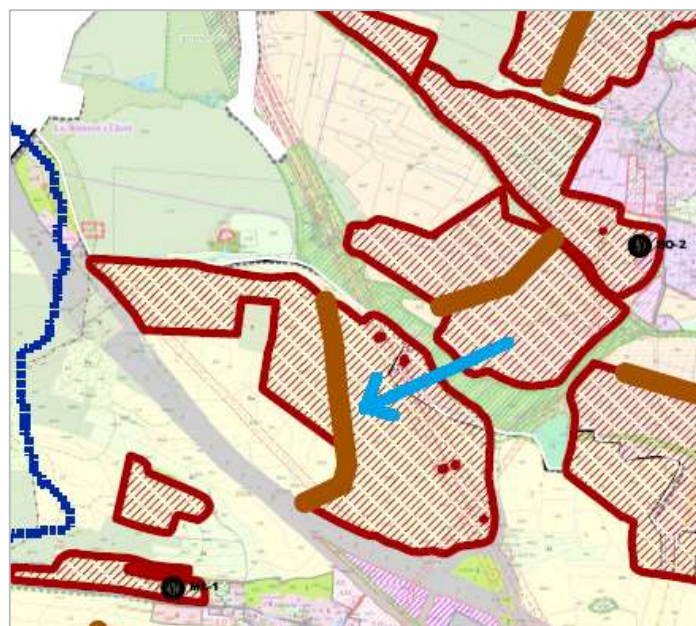
Územní plán Drhovle s předmětnou lokalitou
(Zdroj: Krajský úřad Jihočeského kraje, oddělení územního plánování)



Ortofoto lokality (Zdroj: Mapy.cz)



Návrh protipovodňového opatření k ochraně zemědělského půdního fondu - mez
(zdroj: Výzkumný ústav vodohospodářský T. G. Masaryka)



Návrh meze v I. etapě Studie aplikovatelnosti protipovodňových opatření do územních plánů
(zdroj: Architektonický ateliér Štěpán)



Pohled na svažité pozemek zemědělské půdy
(Zdroj: Mapy.cz)